

# L'IMAGE DU MOIS

## LE CŒUR DE PIERRE DAVID

HENRY C (1), COUCKE PA (2), HOFFSUMMER P (3), STRIVAY D (4), MOONEN M (5),  
LANCELLOTTI P (6), BONIVER J (7)



**Figure 1.** Le coffret contenant le cœur de Pierre David.

Pierre David est le premier bourgmestre de la Ville de Verviers après la révolution de 1830 et l'avènement de la Belgique. Son premier acte est de refuser les émoluments relatifs à ses fonctions. Il fait placer l'inscription «Publicité, sauvegarde du peuple» sur le fronton de l'hôtel de ville. Par cette devise, le bourgmestre signifie à ses concitoyens que tout ce qui est d'intérêt public doit être rendu public. Les électeurs payant au moins 50 florins d'impôts peuvent assister aux séances du Conseil et aux débats communaux.

Pierre David est décédé accidentellement le 30 juin 1839, à l'âge de 68 ans. Afin d'honorer cet homme apprécié de tous, le Conseil communal recommande aux industriels de libérer les ouvriers dès 16 heures, afin de leur permettre d'assister aux funérailles.

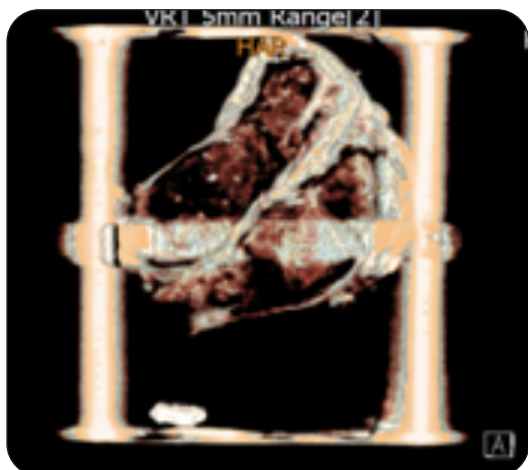
Quelques jours après son décès, les autorités communales lancent une souscription pour couvrir les dépenses relatives aux honneurs à rendre à ce bourgmestre, afin de perpétuer sa mémoire : l'érection d'un monument en son honneur, la réalisation d'un buste (buste qui décore aujourd'hui encore la salle du Collège de l'Hôtel de Ville) et d'un portrait en pied que l'on doit au peintre verviétois Olivier (conservé au Musée des Beaux-Arts de Verviers), ainsi que la frappe d'une médaille en bronze à son effigie.

En accord avec la famille, le cœur du défunt est prélevé de sa dépouille le 7 juillet 1839, par les soins des chirurgiens Grégoire Chapuis, Alexandre Bouchez et Charles Lamberty, en présence des conseillers Alex-Simon Lejeune et Laurent Hauzeur. Le cœur est placé dans une grande éprouvette remplie d'esprit de vin (c'est-à-dire d'éthanol).

En sa séance du 12 juillet 1839 du Conseil communal, le conseiller Lejeune fait observer à l'assemblée qu'il conviendrait, pour la bonne conservation de ce précieux dépôt qu'est le cœur de Pierre David, de le retirer de l'esprit de vin pour l'embaumement, opération que le chirurgien Grégoire Joseph Chapuis offre de prendre en charge, assisté de ses deux collègues. L'offre est acceptée par le Conseil et le prélèvement a lieu le 15 août 1839. Le cœur est alors placé dans un coffret. La fontaine de

- 
- (1) Direction, Musées de la Ville de Verviers, Belgique.
  - (2) Faculté de Médecine ULiège; Service de Radiothérapie, CHU Liège, Belgique.
  - (3) Faculté de Philosophie et Lettres, ULiège, Belgique.
  - (4) Faculté des Sciences, ULiège, Belgique.
  - (5) Service de Cardiologie, CHU Liège, Belgique.
  - (6) Faculté de Médecine, ULiège; Service de Cardiologie, CHU Liège, Belgique.
  - (7) Faculté de Médecine, ULiège, Belgique.

**Figure 2.** Image obtenue par le scanner et extraite d'une capture colorée en 3 dimensions du coffret : les parois sont visibles, de même qu'une sorte de lanière enserrant le cœur dont on voit les parois et les cavités.

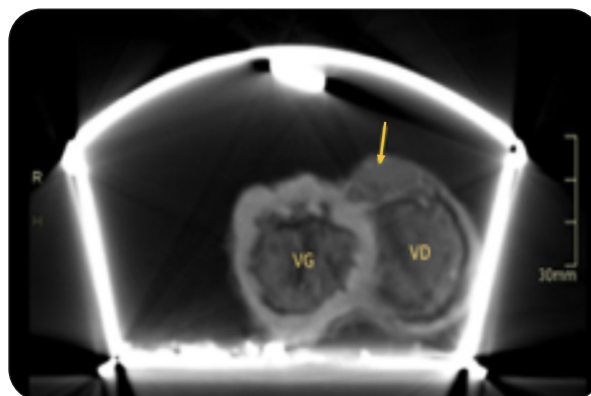


la place Verte à Verviers, réalisée en l'honneur du défunt bourgmestre, et destinée à accueillir son cœur, ne sera inaugurée que... 44 ans plus tard, le 25 juin 1883 ! Dans le cadre de la rénovation de la Place Verte (projet «Verviers Ville conviviale»), les travaux de démontage et de rénovation de la fontaine David débutent le 11 mai 2020.

Au cours du démontage du monument, une découverte étonnante est faite : une pierre creusée contenant un coffret... et le texte gravé sur la boîte ne laisse aucun doute : «Le cœur de Pierre David a été solennellement déposé dans le monument le 25 juin 1883». Cette découverte a fait l'objet d'une exposition au Musée des Beaux-Arts et de la Céramique de Verviers. Ont été exposés non seulement le fameux coffret, mais aussi l'éprouvette dans laquelle le cœur avait été fixé par l'esprit de vin, ainsi que les extraits des documents attestant les décisions du Conseil communal de Verviers en 1839 (Figure 1).

La question que l'on s'est alors posée fut de savoir si le coffret contenait bien un cœur... C'est à ce moment que sont intervenus Patrick Hoffsummer et Jacques Boniver de l'ULiège. Une équipe des musées s'est rendue à l'Université de Liège au Sart Tilman, tout d'abord dans les services de David Strivay où se trouve une plateforme d'archéométrie car il convenait de vérifier la composition de la paroi du coffret. En effet, si du plomb était présent, aucun examen aux rayons X ne pouvait être réalisé. L'analyse a démontré qu'il n'y en avait pas en quantité significative.

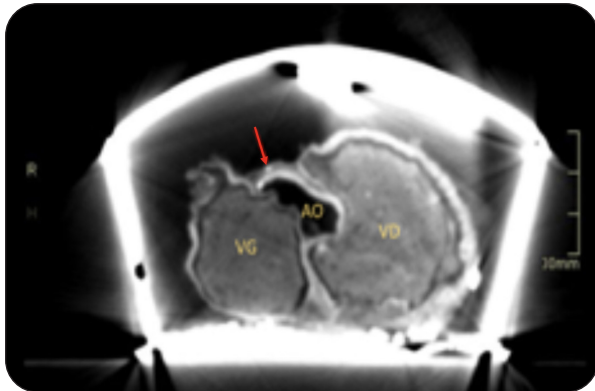
**Figure 3.** Coupe court axe obtenue par le scanner : le ventricule gauche (VG) est circulaire et le ventricule droit (VD) est en croissant; la paroi du VG semble hypertrophiée; le VD semble très dilaté et à contour irrégulier (dysplasie arythmogène ?); on observe un dépôt de densité différente (flèche); la moindre épaisseur musculaire qui le constitue a peut-être favorisé, lors de l'embaumement, le fait qu'il se soit dilaté; les cavités cardiaques sont comblées par un matériel dense et hétérogène (caillot de sang post-mortem probable); ce matériel semble s'être rétracté avec le temps avec une zone de densité aérique circonférentielle entre le matériel de comblement et les parois ventriculaires.



Le coffret a été apporté dans le service de radiothérapie du CHU de Liège, à l'invitation du Professeur Philippe Coucke. Il y a été scanné dans le BigBore Philips qui délivre un faisceau de rayons X d'une énergie de 120 kV (kilovolts). Le scanner a permis d'obtenir des images en coupes et, à partir de celles-ci, un logiciel a pu calculer une reconstruction en trois dimensions du contenu du coffret, en soustrayant l'image du contenant. Les images démontrent clairement la présence d'un cœur dont l'état de conservation est tout à fait satisfaisant (Figure 2). On peut identifier l'origine de l'aorte et, quand l'image donne une section dans le cœur, on voit les différentes cavités des parties gauche et droite du cœur. Les images suggèrent que Pierre David présentait peut-être une anomalie cardiaque appelée «dysplasie arythmogène» (Figure 3) et quelques lésions d'athérosclérose (Figure 4).

La dysplasie ventriculaire droite arythmogène est une cardiomyopathie (maladie du muscle cardiaque) dans laquelle les cellules musculaires cardiaques sont remplacées progressivement par de la graisse et du tissu fibreux (fibrose). La maladie concerne avant tout le ventricule droit, parfois également le ventricule gauche. La maladie expose au risque de troubles du rythme ventriculaire (tachycardie ou emballement du

**Figure 4.** Coupe court axe obtenue par le scanner : l'origine de l'aorte (AO) est indemne du comblement décrit dans la Figure 3; on observe une petite calcification de la racine aortique (flèche) et de l'origine de l'artère coronaire interventriculaire antérieure (flèche), signe d'athérosclérose.



cœur), avec parfois mort subite, et au risque d'évolution vers l'insuffisance cardiaque. Il s'agit d'une maladie rare d'origine génétique. Ce diagnostic n'est évidemment qu'une hypothèse.

Le coffret contenant le cœur du Bourgmestre David est actuellement conservé au Musée des Beaux-Arts et de la Céramique. Il sera remis dans le monument de la Place Verte, dès que la rénovation sera terminée.

### Remerciements

Les auteurs remercient les personnes qui ont contribué à l'analyse du contenant et du contenu du coffret : Madame Véronique Baart, radiophysicienne en chef, Service de Radiothérapie, Département de Physique médicale, CHU de Liège. Mesdames Sophie Nicolas, Manon Baiwir et Magali Devillers, radiophysiciennes du Service de Radiothérapie, Département de Physique médicale, CHU de Liège. Madame Lovato du Service transversal d'appui informatique, Département de Physique médicale - Radiodiagnostic pour l'obtention de la reconstruction 3D, et Monsieur Grégoire Chêne, Faculté des Sciences - Département de Physique, Spectroscopie atomique et nucléaire, archéométrie, Art, Archéologie et Patrimoine (AAP).

Les demandes de tirés à part doivent être adressées au Pr J. Boniver, Faculté de Médecine, ULiège, Belgique.  
Email : [j.boniver@chuliege.be](mailto:j.boniver@chuliege.be)