

## INFO

Direct <sup>1</sup>

Matin Première ▶

Société | v

# Musées, bâtiments classés, églises : quels dégâts notre patrimoine a-t-il subis suite aux inondations ?



(//app-eu.readspeaker.com/cgi-bin/rsent?customerid=7764&lang=fr\_be&readid=id-text2speech-article&url=www.rtbf.be%2Finfo%2Fsociete%2Fdetail\_musees-batiments-classes-eglises-quels-degats-notre-patrimoine-a-t-il-subis-suite-aux-inondations%3Fid%3D10823234)



(<https://ds1.static.rtbf.be/article/image/1920xAuto/b/e/9/91b16e295dd7b116f1ac3a0a8ce3fd70-1628847963.jpg>)

*Vêtements liturgiques provenant de la chapelle Saint-Lambert mis à sécher dans l'église Saint-Jean-Baptiste, une des rares églises épargnées à Verviers. © M.Moriaux*

Daphné Van Ossel

🕒 Publié le vendredi 13 août 2021 à 12h44

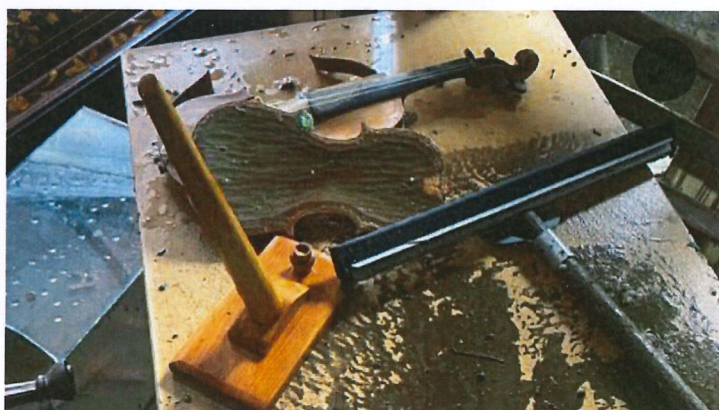
"Sauvons le patrimoine culturel belge". Le comité de crise pour le Patrimoine, mis en place après les inondations, lance ce vendredi un appel aux dons "pour éviter des pertes supplémentaires, et contribuer, par le sauvetage de notre patrimoine, au rétablissement d'une vie normale, à la réouverture des sites visitables, à la préservation de notre mémoire."

**Newsletter info** Recevez chaque matin l'essentiel de l'actualité.

OK ([https://www.rtbf.be/info/moncompte?newsletter=info&source=rtbfinfo\\_newsletter-conte](https://www.rtbf.be/info/moncompte?newsletter=info&source=rtbfinfo_newsletter-conte))

Il est trop tôt pour dresser un bilan complet des dégâts, mais les acteurs de terrains commencent petit à petit à avoir une vue plus complète de la situation. Selon l'IRPA (Institut royal du patrimoine artistique), 65 sites patrimoniaux ont été touchés. Cela comprend des musées, des églises, ou encore des archives. Ce chiffre risque malheureusement d'être encore revu à la hausse. "On nous en signale encore une dizaine chaque semaine", précise Françoise Collanges, collaboratrice scientifique à l'IRPA.

A cela, il faut ajouter une centaine de bâtiments classés (la majorité en Province de Liège), ainsi que des sites classés comme des bords de rivières qui présentent un intérêt paysager, ou des arbres remarquables. Les biens dits "pastillés" (c'est-à-dire qui présentent un intérêt patrimonial mais ne sont pas classés) qui ont subi des dégâts n'ont, pour leur part, pas encore été répertoriés. En tout, selon le comité de crise, on peut déjà compter que 200 lieux de tout type ont été frappés par les crues.



(<https://ds1.static.rtbf.be/article/image/1920xAuto/d/0/3/dfa0225dc751d4b41cabb5291edb46d8-1628849349.png>)

*Le premier violon d'Henri Vieuxtemps saccagé par les inondations au musée d'Archéologie et de Folklore de Verviers*  
© RTBF - Erik Dagonnier

## Les musées s'en sortent relativement bien

L'ampleur du travail est énorme. Pourtant, si l'on en croit l'association Musées et Société en Wallonie, les musées s'en sortent relativement bien. "*Les musées de Verviers ont subi d'énormes dégâts* ([https://www.rtbf.be/info/regions/detail\\_verviers-les-batiments-classes-lourdement-touchees-par-les-inondations?id=10809325](https://www.rtbf.be/info/regions/detail_verviers-les-batiments-classes-lourdement-touchees-par-les-inondations?id=10809325)), détaille Romain Jacquet, chargé de projet, *ainsi que le musée d'art contemporain IKOB à Eupen. Beaucoup d'autres musées ont été confrontés à des inondations mais sans que les collections ne soient touchées. Il s'agit là uniquement de caves inondées, ou de systèmes électriques défectueux, par exemple. Même le musée de La Boverie, pourtant situé "sur" la Meuse à Liège, a été relativement épargné : l'eau est entrée mais n'a pas endommagé les œuvres d'art.*"

►►► **A lire aussi : Namur : 50 ans de fouilles archéologiques en Wallonie sous eau** ([https://www.rtbf.be/info/societe/detail\\_inondation-du-depot-archeologique-de-saint-servais-le-risque-d-inondation-ne-pouvait-etre-ignorer?id=10818240](https://www.rtbf.be/info/societe/detail_inondation-du-depot-archeologique-de-saint-servais-le-risque-d-inondation-ne-pouvait-etre-ignorer?id=10818240))

Une partie de la collection du musée d'archéologie de Namur était abritée au centre de conservation et d'étude des biens archéologiques wallon, à Saint-Servais, mais elle a pu être sortie à temps. C'est loin d'être le cas, on le sait, des 250.000 pièces entreposées là. Certains objets ont même été noyés deux fois. Tout a été évacué, mais le lieu d'entreposage temporaire fait déjà l'objet de critiques. Plusieurs associations ont interpellé la ministre en charge (Valérie de Bue) quant au devenir du patrimoine archéologique belge ([https://www.rtbf.be/info/societe/detail\\_inondation-du-depot-archeologique-de-saint-servais-le-risque-d-inondation-ne-pouvait-etre-ignorer?id=10818240](https://www.rtbf.be/info/societe/detail_inondation-du-depot-archeologique-de-saint-servais-le-risque-d-inondation-ne-pouvait-etre-ignorer?id=10818240)).

## Les églises fortement touchées

De nombreuses églises ont par contre été endommagées, principalement dans la Province de Liège, à Trooz, Verviers, Tilff, ou Pepinster. Certaines présentent des problèmes de stabilité mais les dégâts concernent surtout du mobilier en bois (meubles, lambris, maître-autel...) et des textiles (vêtements liturgiques entreposés dans les sacristies).

*La difficulté avec le patrimoine, c'est qu'on ne peut pas agir comme pour les maisons privées, où on sort tous les meubles sur le trottoir pour les faire sécher*

Maura Moriaux assure le suivi pour le Centre Interdiocésain du Patrimoine et des Arts Religieux : *"On va devoir prioriser, évaluer quelles pièces restaurer d'urgence. Je pense à des maîtres-autels du 18e siècle, constitués de bois, de toile peinte et de partie métallique (le tabernacle). Il y en a plusieurs en province de Liège."*



(<https://ds1.static.rtf.be/article/image/1920xAuto/6/9/e/d/f4f54f55cac158c6663170cc4de39d4-1628848383.jpg>)

*Un banc de communion de la chapelle Saint-Lambert à Verviers, encore couvert de boue © Maura Moriaux*

*"La difficulté avec le patrimoine, c'est qu'on ne peut pas agir comme pour les maisons privées, où on sort tous les meubles sur le trottoir pour les faire sécher",* ajoute Françoise Collanges, de l'IRPA. Le sauvetage doit se faire de manière spécifique.

Pour les objets en marqueterie par exemple, il faut éviter un séchage trop rapide : si la colle sèche d'un coup, tout risque de se décoller. Pour les textiles, comme les vêtements liturgiques, il faut éviter un séchage à plat, qui risque d'entraîner des déformations.

## Le grand danger : les moisissures

La grande crainte, à présent, ce sont les effets secondaires des inondations. Avec l'humidité qui se maintient, des objets à l'origine épargnés risquent d'être endommagés. *"Je pense aux retables des églises par exemple,* développe la collaboratrice de l'IRPA. *L'eau s'est arrêtée plus bas mais si l'humidité des bâtiments ne baisse pas, la toile risque de se détendre et d'entraîner des dégradations de la peinture, et des moisissures pourraient apparaître à l'arrière de la toile."*

Et qui dit moisissure dit risques sanitaires. *"Il faut donc tout surveiller de près, et s'il y a apparition de moisissures, traiter en urgence ou éliminer."* Maura Moriaux confirme, et elle ajoute qu'un environnement humide fermé et peu fréquenté peut aussi favoriser l'attaque d'insectes xylophages...

## 50 biens classés endommagés, rien qu'à Verviers et Pepinster

Les bâtiments subissent évidemment aussi les conséquences des crues. Au niveau de Verviers et de Pepinster, 50 biens classés sont touchés, dont une dizaine présente des problèmes de structure du bâtiment. *"Il est encore tôt pour faire un diagnostic définitif. Le sol va sécher, l'argile va se rétracter, et cela risque d'amener plus d'instabilité"*, précise Benoît Lemaire, coordinateur à l'AWAP, l'Agence wallonne du Patrimoine. Dans d'autres bâtiments, la structure n'est pas menacée mais des problèmes de pollution aux hydrocarbures ont un impact sur les murs et les sols. Des champignons comme la mэрule font aussi leur apparition.

A Rochefort ou Esneux, des bâtiments classés ont aussi été inondés. Des dégâts relativement mineurs ont aussi été constatés à l'abbaye de Villers-la-Ville (<https://villers.be/fr>), à l'abbaye de Stavelot (<https://www.abbayedestavelot.be/fr>), ou au Solvant (<https://www.verviers.be/loisirs/culture/musees/les-implantations/le-solvant>), à Verviers.

## Des archives au frigo

Autre pan de notre patrimoine atteint par les vagues de boue : les archives. A titre d'exemple : à Verviers, 57 mètres linéaires de documents du Palais de justice ont dû être placés dans des congélateurs industriels en vue de leur restauration future ([https://www.rtbef.be/info/belgique/detail\\_de-nombreuses-archives-congelees-pour-eviter-leur-degradation-apres-les-inondations-en-wallonie?id=10817997](https://www.rtbef.be/info/belgique/detail_de-nombreuses-archives-congelees-pour-eviter-leur-degradation-apres-les-inondations-en-wallonie?id=10817997)). Il y a aussi des dégâts à Theux, Trooz, Pepinster, Limbourg, Spa... Et les archives de la région germanophone ont été durement impactées.



## Un coût impossible à évaluer

Le coût des dommages pour l'ensemble de notre patrimoine est encore impossible à évaluer. Ce sera d'ailleurs une tâche compliquée. Comme dans d'autres domaines, les inondations serviront probablement d'élément déclencheur : *"Ce sera un wake up call pour que les musées mettent en place une gestion des risques et des plans d'urgence pour gérer ce genre de crise, veut croire Françoise Collanges de l'IRPA. Les risques majeurs sont encore trop peu pris en compte. Ça paraît encore trop éloigné, mais le récent rapport du GIEC montre qu'on n'a pas le choix."*

### Deux manières d'agir pour la sauvegarde du patrimoine :

- *Faire un don* (<https://blueshieldbelgium.be/fr/inondations-2021/>): Sur le compte BE10 0000 0000 0404 – BIC BPOTBEB1 de la Fondation Roi Baudouin avec la mention structurée \*\*\*623/3661/60056\*\*\*
- *Intervenir sur le terrain comme bénévole* : Le Comité belge du Bouclier Bleu (association active dans la protection du patrimoine culturel) coordonne les bénévoles. Vous pouvez proposer votre aide via ce formulaire ([https://docs.google.com/forms/d/e/1FAIpQLSdExbgsssroqX5l5dbe1-Ip1B\\_sPfKr-wEeb-gWQbCGqRsGlw/viewform](https://docs.google.com/forms/d/e/1FAIpQLSdExbgsssroqX5l5dbe1-Ip1B_sPfKr-wEeb-gWQbCGqRsGlw/viewform)).

## Sur le même sujet

Patrimoine

Inondation

🕒 14/08/2021

**Comment reloger les sinistrés ? Les solutions sur la table des autorités wallonnes**

🕒 13/08/2021

**Afghanistan : l'Otan soutient "autant que possible" le gouvernement afghan, 45 Belges invités à quitter le pays**

🕒 13/08/2021

**Angleterre : une fillette de trois ans parmi les victimes de la fusillade de Plymouth, le suspect identifié s'est donné la mort**

🕒 13/08/2021

**Chine : au moins 21 morts après des pluies diluviennes**